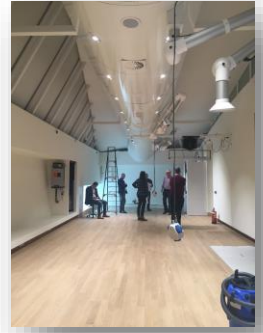
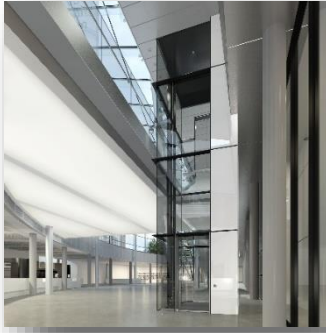




Nieuwe entree Van Gogh Museum in Amsterdam



Nieuwe entree Van Gogh Museum in Amsterdam

Voor het nieuwe entreegebouw van het Van Gogh Museum in Amsterdam heeft Kisho Kurokawa Architects & Associates een schetsontwerp gemaakt dat in hoofdlijnen bestaat uit het voltooiën van de ellipsvormige gebouwvleugel die het bureau in 1999 al in Amsterdam realiseerde. Dit schetsontwerp is door Hans van Heeswijk architecten verder uitgewerkt.

Het gebouw bestaat uit een geheel glazen kap die over de bestaande, verdiepte vijver is gezet. Vanuit een nieuwe entree, direct aan het Museumplein, wordt deze nieuwe, verdiepte entreefoyer van het museum bereikt. Hier bevinden zich een garderobe, een museumwinkel, balies en sanitair. Vanuit de foyer zijn de beide vleugels van het museum te bereiken: het Rietveldgebouw voor de vaste Van Gogh collectie en de Kurokawavleugel voor de tijdelijke tentoonstellingen.

Daarnaast is een deel van de tentoonstellingszaal in het Kurokawa-gebouw getransformeerd naar een restauratieatelier met prentenarchief.

Oostelbos Van den Berg verzorgde voor dit project directievoering en heeft administratieve ondersteuning verzorgd.

Opdrachtgever	Rijksvastgoedbedrijf
Plaats	Den Haag
Gebruiker	Van Gogh Museum
Type opdracht	Directievoering en administratieve ondersteuning
Locatie uitvoering werk	Museumplein 6 in Amsterdam
Omvang project (bvo)	2.400 m ²
Bouwtijd	18 maanden
Oplevering	Augustus 2015 en november 2015
Directievoering	Oostelbos Van den Berg in Reeuwijk
Architect	Hans van Heeswijk architecten in Amsterdam
E- & W-adviseur	Deerns Nederland in Rijswijk
Bouwkundig aannemer	Bouwbedrijf Van der Spek in Pijnacker
E-installateur	Breedveld & Schröder in Almere
W-installateur	Kuijpers Installaties in Utrecht

Toelichting

Ten tijde van de realisatie van de nieuwe entree en het restauratieatelier is het Van Gogh Museum continu (7 dagen per week) in bedrijf gebleven. Voor deze bedrijfsvoering waren met name de klimaat-, brand- en beveiligingsinstallatie van groot belang. Kritische bouwactiviteiten die een (in)directe impact op het museum konden hebben, werden hiervoor in goed overleg ingepland. Indien noodzakelijk werden de activiteiten 's avonds of in het weekend gepland.

Directievoerders	A.C. (Ton) van den Berg ton@oostelbosvandenbergh.nl
	J.P.J. (Jeroen) Simons jeroen@oostelbosvandenbergh.nl